



**CONSEJO HONDUREÑO DE LA  
EMPRESA PRIVADA**

# **BOLETIN MERCADO LABORAL**

**SEPTIEMBRE 2016**

*CÓDIGO: F-CIES-04*



**CENTRO DE INVESTIGACIONES ECONOMICAS Y SOCIALES DEL  
COHEP**

El **CIES-COHEP** como centro de pensamiento estratégico del sector privado, tiene a bien presentar a consideración de las gremiales empresariales el **Boletín de Mercado Laboral 2016**, actualizado con información oficial disponible al mes de junio 2015.

Esperamos con este documento contribuir al análisis permanente del comportamiento de los principales indicadores y estadísticas de empleo y salarios que consideramos son de interés para las organizaciones empresariales y sus empresas afiliadas.

# CONTENIDO

I. Resumen Ejecutivo .....	1
II. Situación del Mercado Laboral en América Latina .....	2
1.1 América Latina principales indicadores del Mercado Laboral .....	2
1.2 El empleo de los jóvenes en América Latina.....	2
1.3 Nivel Educativo de la Fuerza Laboral.....	3
III. Situación del Mercado Laboral en Honduras.....	4
2.1 Población.....	4
2.2 Fuerza Laboral .....	4
2.3 Ocupados.....	5
2.4 Asalariados por Rama de Actividad.....	6
2.5 Educación .....	6
2.6 Ingreso Promedio.....	7
2.7 Salario Mínimo .....	7
2.8 Problemas de Empleo.....	8
2.9 Desocupación de los Jóvenes .....	8
2.10 Pobreza.....	9
2.11 Empleo Generado bajo los programas de Empleo del Gobierno – Sector Privado..	9
IV. Cuadro Resumen de Indicadores del Mercado Laboral Junio 2015.....	10
V. Principales Hallazgos .....	10

## I. Resumen Ejecutivo

El documento boletín laboral 2016, contiene un resumen de los principales indicadores del mercado laboral hondureño, el mismo fue elaborado con datos del informe Panorama Laboral de la OIT y con cifras del Instituto Nacional de Estadística (INE) de la Encuesta de Hogares y Propósitos Múltiples a junio de 2015.

Los mercados laborales en América Latina y el Caribe en 2015 reflejaron los efectos de la desaceleración y pérdida de dinamismo del crecimiento en la región. El indicador más evidente es el aumento de la tasa desocupación por países, la cual se estima que en 2015 fue de 6.7%, en comparación al 6.2% de 2014, esto significa que en 2015 hubo 1.7 millones de nuevos desocupados en la región latinoamericana.

En el caso de Honduras la población en edad de trabajar fue de 6,748,693 es decir el 78.7% (78.5% en 2014), mientras la población económicamente activa fue de 3,935,335 que representó el 45.9% del total de la población.

Los ocupados del país son 3,647,637 personas, mientras que los desocupados ascienden a 287,698. El total de asalariados fue de 1,695,792, Del total de asalariados el 80% (1,364,755) son asalariados privados, mientras que 13% (231,671) son asalariados públicos y un 6% (99,366) son asalariados domésticos. los no asalariados fueron 1,951,845.

Los problemas de empleo continúan prevaleciendo en el país, los problemas de empleo aumentaron alrededor de 17.45%, al pasar de 45.5% en 2014 a 62.95% en 2015. El desempleo abierto fue de 7.3%, superior a la tasa registrada en 2014 que fue de 5.3%. El total de las personas con problemas de empleo paso de 1,840,620 en 2014 a 2,301,322 en 2015 lo que indica que 460, 702 personas se encuentran en situación de problema de empleo. Por su parte, el subempleo visible fue de 14.15% y el invisible fue de 41.05%, por lo que ambos mostraron un aumento total de 15.1%, de manera que la tendencia del indicador de subempleo continúa incrementándose.

Un total de hogares de 1,948,419 presentaron un ingreso per cápita de L.2,890. Al analizar el ingreso por sexo en Honduras los hombres tienen un ingreso promedio de 5,384 lempiras mientras las mujeres tienen un ingreso de 4,937 lempiras, lo anterior indica que las mujeres ganan en promedio 446 lempiras menos que los hombres

Para el año 2016 en Honduras se acordaron ajustes salariales comprendidos entre un 5.5% a 8.0%, lo anterior mantiene a Honduras como el país con el segundo salario mínimo más alto de Centroamérica con un salario mínimo promedio de \$347.02.

La pobreza total aumento en el período 2014/2015 al pasar 62.8% a 63.8% mientras que el comportamiento de la pobreza relativa paso de 23.1% a 23.8% y de 39.7% a 40.0% la pobreza extrema, esta situación indica que la población que se encuentra en estos estratos, tuvo una disminución de sus ingresos mensuales y anuales.

## II. Situación del Mercado Laboral en América Latina

### 1.1 América Latina principales indicadores del Mercado Laboral

América Latina y el Caribe: Principales indicadores del mercado laboral a nivel nacional 2011-2015			
Años	Tasa de Participación	Tasa de Ocupación	Tasa de Desocupación
2011	61.6	57.7	6.4
2012	62.3	58.3	6.5
2013	61.9	58.0	6.3
2014	61.7	57.9	6.2
2015	61.8	57.6	6.7

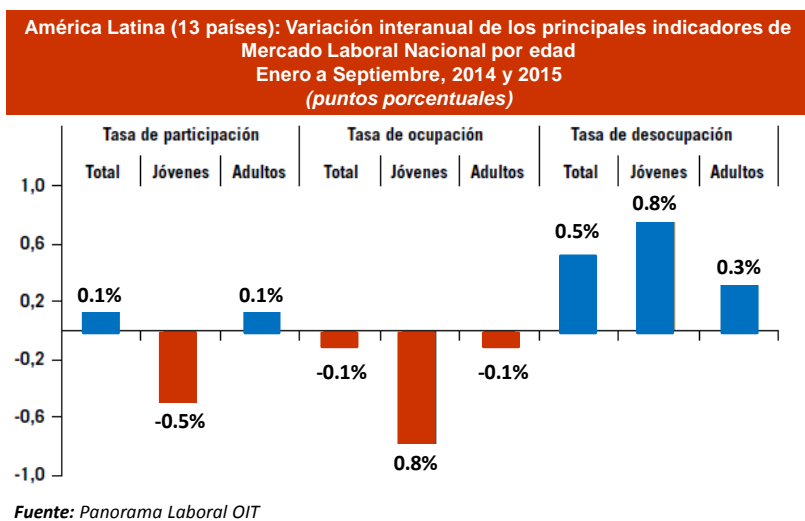
Fuente: Panorama Laboral OIT 2015

La tasa de desocupación abierta en América Latina y el Caribe en 2015 ascendió a 6.7%, superior al 6.2% observado en el año 2014. Según el informe panorama laboral 2015 de la Organización Internacional del Trabajo, se estima por lo tanto que hubo un incremento de 1.7 millones de desocupados en la región. La tasa de desocupación se había venido reduciendo en la región hasta el año 2014, aunque de forma cada vez más lenta desde 2011. Tanto la profundización de la desaceleración económica como su extensión en el tiempo han determinado el cambio de tendencia que se puede verificar en 2015.

Desde el año 2003 hasta el año 2012, se produjeron incrementos tanto en las tasas de ocupación como de participación, con la excepción de 2009, año de la crisis financiera internacional. Las caídas en ambas tasas en 2013 y 2014 no generaron un incremento en la desocupación por el hecho de que la participación se redujo más que la ocupación.

### 1.2 El empleo de los jóvenes en América Latina

Los efectos laborales de la desaceleración económica también han afectado a la población joven. La desocupación juvenil comenzó a incrementarse. Al tercer trimestre de 2015 la desocupación de jóvenes alcanzó el 15.3%, superior al 14.5% del mismo período de 2014. esto se debe a la significativa reducción de la tasa de ocupación de los jóvenes en -0.8%, no compensada por la caída en la participación -0.5% puntos porcentuales. Es de destacar que la tasa de desocupación de los jóvenes triplica la de los adultos 3.1% proporción similar a la de 2014 3.2% pero ligeramente superior a la observada la década pasada que fue de 2.9%.



En siete de los 13 países analizados se observaron reducciones de entre -2.7% y -0.6% en la tasa de desocupación de jóvenes. En el caso de Brasil, Uruguay y Honduras se produjeron incrementos de hasta 4.8% en la tasa de desocupación juvenil, lo cual tiene fuerte influencia en la tasa de desocupación promedio regional.

### 1.3 Nivel Educativo de la Fuerza Laboral

El desarrollo de la región requiere una fuerza laboral con una dotación de competencias básicas que se deben adquirir en la educación. Los bajos niveles de escolaridad y el analfabetismo forman parte de los causantes de un nivel de productividad laboral que en la mayoría de los países latinoamericanos sigue siendo insuficiente para enfrentar exitosamente los retos de una transformación productiva que genere un crecimiento inclusivo con más y mejores empleos.

America Latina (16 países): Ocupados por años de estudio y categoría ocupacional. 2005 y 2014 (porcentaje y diferencia en puntos porcentuales)											
Año y años de estudio	Total	Categoría Ocupacional									
		Asalariado				No Asalariado			Servicio doméstico	Trabajador Familiar	Otros
		Total	Público	Privado	Total	Patronos	Indep.				
<b>2005</b>	<b>Total</b>	<b>100</b>	<b>100</b>	<b>100</b>	<b>100</b>	<b>100</b>	<b>100</b>	<b>100</b>	<b>100</b>	<b>100</b>	<b>100</b>
	Sin instrucción	8.4	4.6	2	5.3	13.6	4.9	15	10.1	11.9	12.6
	1 a 6	33.5	24.5	10.9	27.8	42.3	28.2	44.6	49.7	47	31.6
	7 a 12	43.2	50.3	42.3	52.2	33.8	41.3	32.6	38.6	36.4	48
	13 y más	14.5	20.2	44.5	14.2	10	25.5	7.5	0.8	4.5	7.7
<b>2014</b>	<b>Total</b>	<b>100</b>	<b>100</b>	<b>100</b>	<b>100</b>	<b>100</b>	<b>100</b>	<b>100</b>	<b>100</b>	<b>100</b>	<b>100</b>
	Sin instrucción	5.7	3.0	1.0	3.5	10	3.4	10.9	8.1	8.4	0.8
	1 a 6	25.1	17.4	6.6	20	35.5	21.9	37.5	41	36.2	23.9
	7 a 12	48.5	52.8	37	56.6	40.8	44.3	40.3	48	46.5	62.7
	13 y más	20.5	26.7	55.2	19.8	13.6	30.4	11.1	2.5	8.8	12.7
<b>Diferencia porcentual 2005-2014</b>	<b>Total</b>										
	Sin instrucción	-2.7	-1.6	-0.9	-1.8	-3.6	-1.5	-4.1	-2.0	-3.5	-11.8
	1 a 6	-8.4	-7.2	-4.3	-7.9	-6.8	-6.3	-7.1	-8.8	-10.9	-7.7
	7 a 12	5.3	2.5	-5.3	4.4	7.0	3.0	7.7	9.4	10.2	14.6
	13 y más	6.0	6.5	10.7	5.5	3.6	4.8	3.7	1.7	4.3	4.9

Fuente: Panorama Laboral OIT 2015

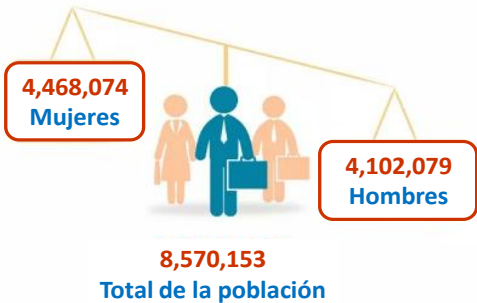
El aumento del nivel de escolaridad se refleja claramente en la distribución de la oferta laboral. Para los 16 países analizados en el informe Panorama Laboral 2015 de la OIT, entre 2005 y 2014 el porcentaje de los ocupados sin educación formal bajó de 8.4% a 5.7% y el porcentaje de quienes alcanzaron entre 1 y 6 años el equivalente en muchos países de educación primaria completa o incompleta bajó de 33.5% a 25.1% del total en el mismo período. Mientras que la proporción de ocupados en el rango de 7 a 12 años de escolaridad correspondiente a educación media completa o incompleta aumentó de 43.2% a 48.5%.

El mayor aumento, corresponde a los ocupados con educación superior universitaria y no universitaria (13 y más años de escolaridad), quienes aumentaron su participación de 14.5% a 20.5% reflejando el efecto del aumento de la cobertura de la educación secundaria y superior, el número de ocupados con menos de 7 años de educación ha bajado también en términos absolutos, disminuyendo en más de 10 millones de personas en el conjunto de los países considerados entre 2005 y 2014. El número de ocupados con educación secundaria aumentó en más de 27 millones y con educación superior en más de 18 millones.

### III. Situación del Mercado Laboral en Honduras

#### 2.1 Población

##### Población Total



Los resultados de la encuesta de hogares de junio 2015, muestra que los habitantes de Honduras se estiman en 8,570,153, de los cuales 4,102,079 (48.0%) son hombres y 4,468,074 (52.0%) son mujeres. La población urbana es de 4,617,757 habitantes, y de ésta en el Distrito Central concentra aproximadamente el 12.6% con 1,083,319 habitantes, mientras que San Pedro Sula con 700,322 habitantes representa el 8.2%.

La población hondureña se caracteriza por ser joven, representada por jóvenes menores de 29 años (40.9%). Por otro lado, la población de la

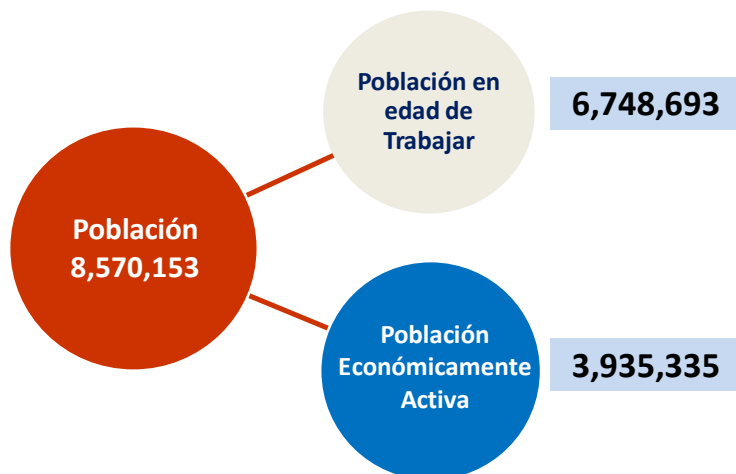
tercera edad representada por adultos de 60 años y más, conforman una minoría de 8.9%.

#### 2.2 Fuerza Laboral

Según cifras del Instituto Nacional de Estadística (INE) a junio de 2015, la población en edad de trabajar fue de 6,748,693 es decir el 78.7% (78.5% en 2014), mientras la población económicamente activa fue de 3,935,335 que representó el 45.9% del total de la población en edad de trabajar. En tanto la tasa de participación que excluye a los menores de 10 años que se consideran inactivos y que resulta de dividir la Población en edad de trabajar entre la fuerza laboral fue de 58.3%, esta tasa mantiene la misma tendencia de años anteriores. Cuando se calcula esta tasa por sexo se observa que, en los hombres es de 74.4% lo que hace que esta tasa sea mucho más alta que en las mujeres 44.1%.

La entrada al mercado laboral de los hondureños por rango de edad, indica que el mayor porcentaje de personas que se incorporan al mercado laboral como persona activa, es en la edad entre 15 a 39 años (59.8% son activos), mientras que los jóvenes entre 10 y 14 años son los que menos activos están (4.2%), lo que indica que de 15 años en adelante la población está más apta para trabajar en Honduras, lo cual coincide con

las investigaciones que ha realizado la Organización del Trabajo (OIT) que indica que la fuerza laboral deberá estar conformada por la población mayor de 15 años.



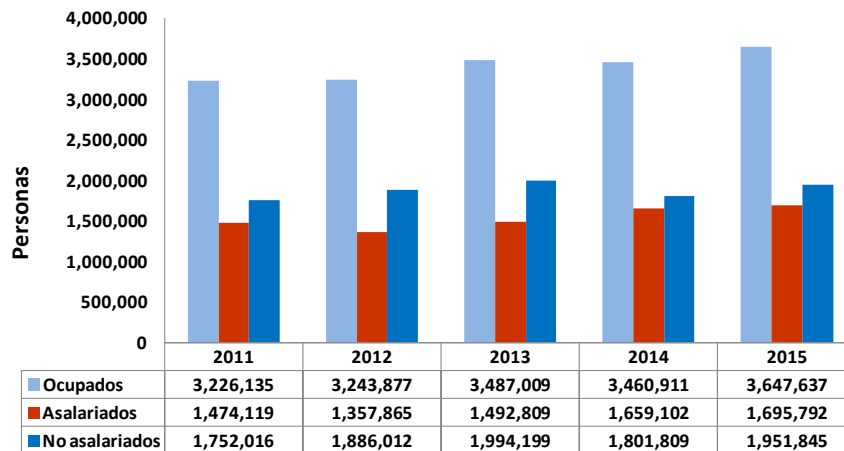
## 2.3 Ocupados



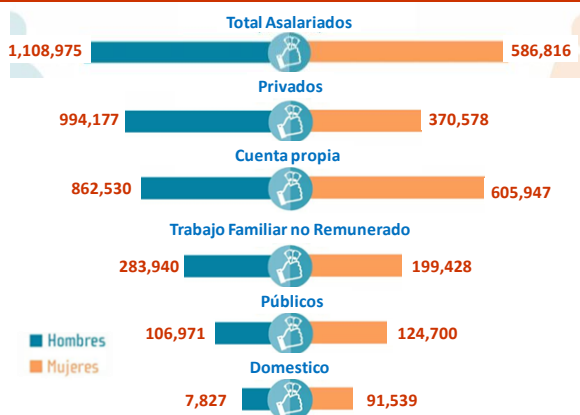
El Instituto Nacional de Estadísticas estima en 3, 647,637 los ocupados del país mientras que los desocupados ascienden a 287,698. El total de asalariados fue de 1,695,792. Del total de asalariados el 80% (1,364, 755) son asalariados privados, mientras que 13% (231,671) son asalariados públicos y un 6% (99,366) son asalariados domésticos. Los no asalariados fueron 1,951,845 lo que indica de acuerdo a los resultados de la encuesta que existen una cantidad considerable de personas en condición de asalariados ya que de cada 100 ocupados 47 efectúan sus actividades laborales a cambio de un salario,

es decir tienen un empleo de igual manera se encontró que 40 de cada 100 hondureños realizan las actividades laborales por su cuenta, es decir que no tienen un empleador, sino que ellos generan su propio empleo. Por otra parte 13 de cada 100 que constituye la diferencia son trabajadores no remunerados, o sea personas que trabajan, pero no reciben un pago a cambio.

### Honduras: Ocupados



### Honduras: Población ocupada por sexo 2015



Al analizar la composición de la población ocupada por sexo destaca que del total de asalariados el 49.2% son hombres y el 42.2% son mujeres, es importante destacar que el hombre se ocupa en mayor proporción en el sector privado (44.1%), mientras que las mujeres se emplean en el sector informal en mayor proporción como trabajadoras por cuenta propia (43.5%).



## 2.4 Asalariados por Rama de Actividad

Del total de asalariados del país el 20% se emplea en la agricultura, ganadería, silvicultura y pesca, en el comercio está el 13%, en la industria manufacturera el 16.4% y servicios con un 19.7%. Estas cuatro ramas de actividad concentran el 69.1% de los asalariados.

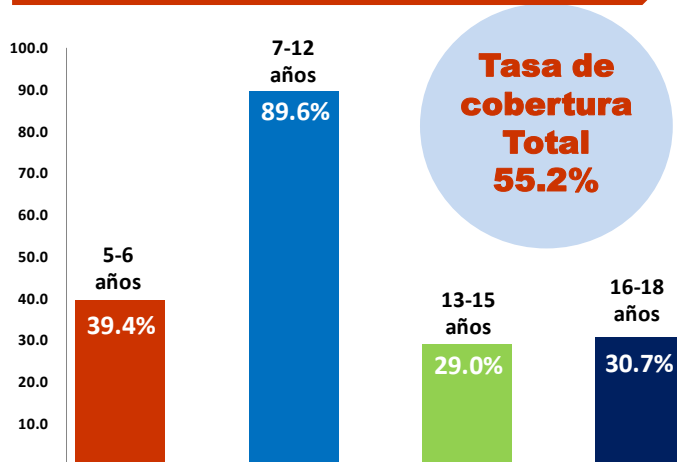
### Personas Asalariadas por rama de actividad



## 2.5 Educación

El analfabetismo, es un problema muy importante en la realidad educativa del país. En Honduras, el 12.1% de las personas mayores de 15 años, no sabe leer ni escribir. Los datos indican que la tasa de analfabetismo continúa siendo mayor en la población del área rural (18.8%). Sin embargo, afecta en igual proporción tanto a hombres (12.1%) como a mujeres (12.1%).

### Tasa de Cobertura por Edades



En cuanto a los años promedio de estudio según los datos de la encuesta del INE, se observa que a través de los años ha ido aumentando paulatinamente, principalmente en la población joven. En efecto, en 2015 el indicador que muestra los años promedio de estudio de las personas, indica que la población de 19 a 24 años tiene en promedio 9 años de estudio, mientras que la población mayor de 60 años los años de estudio, llega a 6 años de estudio, lo cual es coherente con el nivel de analfabetismo que se

explicó en el párrafo anterior.

Según la Encuesta de Hogares del INE, “un indicador que es muy útil para medir el avance del sistema educativo hondureño es la Tasa de Cobertura, la cual refleja que, al momento del relevamiento de la encuesta, habían 1, 509,506 menores entre 5 y 18 años que asisten a un centro de enseñanza; estos representan el 55.2% de la población entre esas edades. A nivel nacional este indicador para los niños entre 7 y 12 años es del 89.6%”.

Para la población entre los 16 y los 18 años; la cobertura solo es del 30.7%. Esto quiere decir que casi uno de cada tres jóvenes entre esas edades está asistiendo a un centro de enseñanza. Sin embargo, es más preocupante la diferencia que existe entre el área urbana (44.3% de cobertura) y la rural (16.2% de cobertura).

## 2.6 Ingreso Promedio

Un total de hogares de 1,948,419 presentaron un ingreso per cápita de L.2,890. Por su parte, los ocupados que ganan menos de un salario mínimo ascienden a 2,373,939, mientras que las personas que ganan de uno a dos salarios mínimos alcanzan los 507,403, los que devengan de dos a tres salarios mínimos suman 96,841, los que ganan de tres a cuatro salarios mínimos son 28,167, los que ganan más cuatro salarios mínimos suman 34,141, personas. Lo anterior indica que el nivel de concentración del ingreso está en pocas personas, mientras que los que ganan menos de un salario mínimo representan una alta concentración de personas 65% del total de ocupados los que ganan más de 4 salarios mínimos son alrededor de 0.9% del total de ocupados.

Ingreso Promedio					
	Ingreso Promedio	Asalariado Público	Asalariado Privado	Doméstico	Cuenta propia
Mujeres	4,937	11,578	6,764	3,070	2,907
Hombres	5,384	12,324	5,498	4,313	4,393

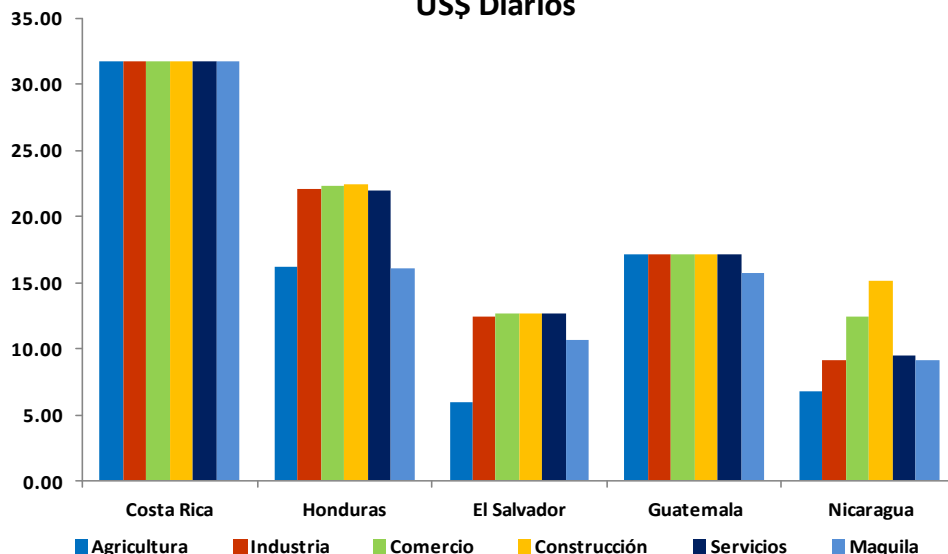
Al analizar el ingreso por sexo se observa que los hombres tienen un ingreso promedio de 5,384 lempiras mientras las mujeres tienen un ingreso de 4,937 lempiras, lo anterior indica que las mujeres ganan en promedio 446 lempiras menos que los hombres.

## 2.7 Salario Mínimo

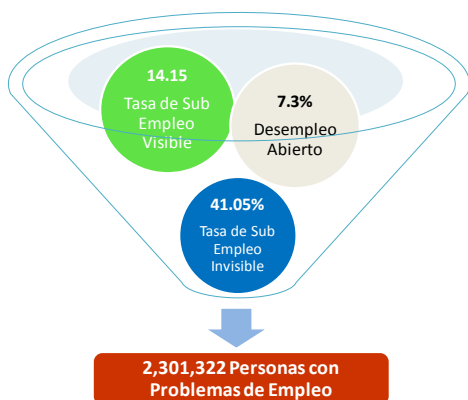
Entre los países cuyo incremento del salario mínimo real ha superado al promedio ponderado de la región destaca Honduras, con el alza más elevada. Esto se debe a los aumentos que se han venido dando desde inicios de 2009, que elevó el nivel del salario mínimo en más del doble. Para el año 2016 en Honduras se acordaron ajustes salariales comprendidos entre un 5.5% a 8.0%, lo anterior mantiene a Honduras como el país con el segundo salario mínimo más alto de Centroamérica. Los salarios mínimos en dólares a nivel de Centroamérica para el año 2016 en cada país, se observa que Costa Rica (\$555.30) es el país que ha mantenido el mayor valor del salario mínimo, promedio seguido Honduras (\$347.02) y Guatemala con (\$317.33) y los que siguen en orden descendientes El Salvador (\$221.80), Nicaragua de (\$190.27).

Salarios Mínimos 2016 Centroamerica con Colaterales						
	Agricultura	Industria	Comercio	Construcción	Servicios	Maquila
Costa Rica	31.73	31.73	31.73	31.73	31.73	31.73
<b>Honduras</b>	<b>16.13</b>	<b>22.12</b>	<b>22.26</b>	<b>22.43</b>	<b>22.02</b>	<b>16.10</b>
El Salvador	5.96	12.43	12.69	12.69	12.69	10.63
Guatemala	17.13	17.13	17.13	17.13	17.13	15.67
Nicaragua	6.75	9.09	12.40	15.13	9.47	9.07

## Centroamerica Salario Mínimo 2016 con Colaterales US\$ Diarios



## 2.8 Problemas de Empleo

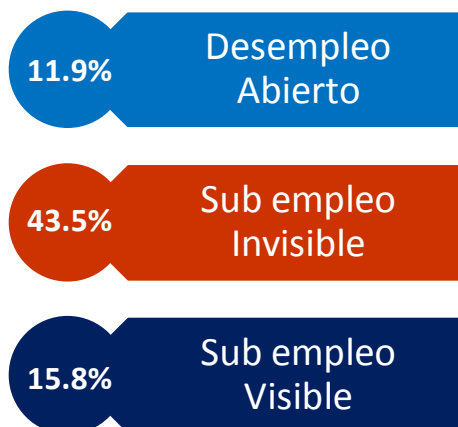


El desempleo abierto fue de 7.3%, superior a la tasa registrada en 2014 que fue de 5.3%. El total de las personas con problemas de empleo paso de 1,840,620 en 2014 a 2,301,322 en 2015 lo que indica que 460, 702 personas se encuentran en situación de problema de empleo. Los problemas de empleo continúan prevaleciendo en el país, se observa que los problemas de empleo aumentaron alrededor de 17.45%, al pasar de 45.5% en 2014 a 62.95% en 2015.

Por su parte, el subempleo visible fue de 14.15% y el invisible fue de 41.05%, por lo que ambos mostraron un aumento total de 15.1%, de manera que la tendencia del indicador de subempleo continúa incrementándose.

## 2.9 Desocupación de los Jóvenes

La Tasa de Desempleo abierto fue de 11.9% para los jóvenes entre 15 y 29 años, dicha tasa es superior a la tasa de desempleo abierto nacional que fue de 7.3% en 2015, en tanto el porcentaje total de los jóvenes con problemas de empleo fue de 71.2 %, notándose un crecimiento importante en el desempleo de los jóvenes.



El indicador de subempleo tuvo un incremento en el período 2014/2015, al pasar de 42.6% en 2014 a 59.3% en 2015 en la población entre 15 y 29 años.

## Nini:



### Jóvenes que no estudian ni trabajan (NINIS)

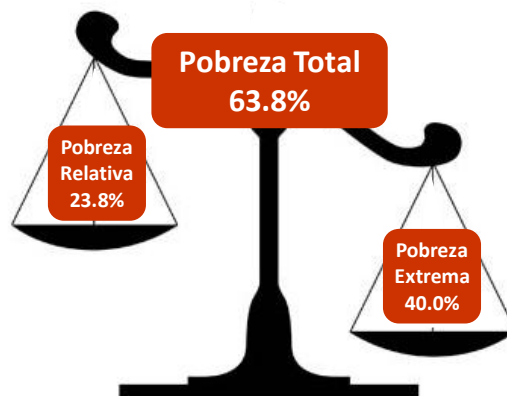
Los jóvenes entre 12 y 30 años que no estudian ni trabajan, suman 805,197 jóvenes (20.5% de la PEA total y 24.6% de la PEA juvenil), siendo las mujeres las que más se encuentran en esta situación (646,962).

Por zonas geográficas se observa que la zona rural es la que más concentra población joven que no estudia ni trabaja (28.0% de la PEA juvenil, es decir 422,384 jóvenes) y en la zona urbana esta población es de 21.6% de la PEA juvenil, o sea 382,813 jóvenes.

## 2.10 Pobreza

La pobreza es una situación que se asocia el infra consumo, la desnutrición, las precarias condiciones de la vivienda, los bajos niveles educacionales, las malas condiciones sanitarias, una inserción inestable en el aparato productivo y poca participación en los mecanismos de integración social.

Según datos de la encuesta de hogares del INE, la pobreza total aumento en el período 2014/2015 al pasar 62.8% a 63.8% mientras que el comportamiento de la pobreza relativa paso de 23.1% a 23.8% y de 39.7% a 40.0% la pobreza extrema, esta situación indica que la población que se encuentra en estos estratos, tuvo una disminución de sus ingresos mensuales y anuales. Lo anterior demuestra que este indicador sigue siendo elevado y produciendo cierta desigualdad entre los estratos de población que tienen estas carencias.



## 2.11 Empleo Generado bajo los programas de Empleo del Gobierno – Sector Privado

Programas de Empleo a diciembre 2015	
1. Programa Con Chamba Vivís Mejor	25,451
2. Programa Empleo por Hora	75,981
3. Programa Chamba Comunitaria	19,690
4. SENAEH (plazas normales sin programa)	12,201
<b>Total</b>	<b>133,323</b>

Fuente: Cifras Proporcionadas por la coordinación de los Programas

Los programas de empleo generaron un total de 133, 323 empleos a diciembre 2015, es importante destacar que la Ley de Empleo por hora generó el mayor número de empleos 75,981 en el año 2015. Los indicadores de empleo, pobreza e ingreso mostrados en este análisis, han afectado a la sociedad desde hace varias décadas y que cuando se implementan programas de empleabilidad sobresalen más los problemas de inequidad por las grandes necesidades que tiene la población de clase media hacia abajo, por lo que para ver resultados tangibles es necesario avanzar con estos mismos programas en el mediano y largo plazo para lograr un crecimiento económico más rápido y sostenido e incluyente.

## IV. Cuadro Resumen de Indicadores del Mercado Laboral Junio 2015

Indicador	Total Nacional	Total Rural	Total Urbano
Total Viviendas	1,913,897	828,055	1,085,842
Total Hogares	1,948,419	846,810	1,101,609
<b>Poblacion Total</b>	<b>8,570,154</b>	<b>3,952,397</b>	<b>4,617,757</b>
Hombre	4,102,079	1,973,912	2,128,167
Mujer	4,468,074	1,978,485	2,489,589
Personas por Hogar	4.4	4.7	4.2
<b>Poblacion edad de Trabajar</b>	<b>6,748,693</b>	<b>3,032,200</b>	<b>3,716,494</b>
Hombre	3,169,731	1,506,940	1,662,791
Mujer	3,578,962	1,525,260	2,053,702
<b>Poblacion Economicamente Activa</b>	<b>3,935,335</b>	<b>1,813,609</b>	<b>2,121,726</b>
Hombre	2,358,247	1,223,327	1,134,920
Mujer	1,577,089	590,282	986,807
<b>Ingreso Percapita de los Hogares</b>	<b>2,890</b>	<b>1,874</b>	<b>3,675</b>
Pobreza	63.8	64.8	63.0
Pobreza Extrema	40.0	53.6	29.5
<b>Tasa de Participación Total</b>	<b>58.3</b>	<b>59.8</b>	<b>57.1</b>
Tasa de Participación Masculina	74.4	81.2	68.3
Tasa de Participación Femenina	44.1	38.7	48.1
<b>Inactivos</b>	<b>2,829,990</b>	<b>1,229,561</b>	<b>1,600,429</b>
<b>Ocupados</b>	<b>3,647,637</b>	<b>1,712,702</b>	<b>1,934,935</b>
Asalariados	1,695,792	623,464	1,072,328
No Asalariados	1,951,845	1,089,238	862,608
<b>Desocupados</b>	<b>287,698</b>	<b>100,907</b>	<b>186,791</b>
Tasa de Desempleo Abierto	7.3	5.6	8.8
Tasa de Subempleo Visible	14.1	15.4	13.0
Tasa de Subempleo Invisible	41.1	41.1	41.0

*Fuente:* Instituto Nacional de Estadística (INE). L Encuesta Permanente de Hogares de Propósitos Múltiples, Junio 2015

## V. Principales Hallazgos

- La tasa desocupación por países se estima que fue de 6,7% en 2015, en comparación al 6,2% de 2014, lo anterior significa que en 2015 hubo 1,7 millones nuevos desocupados en la región latinoamericana.
- Los bajos niveles de escolaridad y el analfabetismo son las principales causas del bajo nivel de productividad laboral en Latinoamérica, el cual sigue siendo insuficiente para enfrentar los retos de una transformación productiva que genere un crecimiento económico inclusivo y con mayores oportunidades para la población.
- La población de Honduras se estima en 8,570,153, de los cuales 48.0% son hombres y 52.0% son mujeres. La población hondureña se caracteriza por ser joven, representada por jóvenes menores de 29 años (40.9%).
- El mayor porcentaje de personas que se incorporan al mercado laboral como persona activa, es en la edad entre 15 a 39 años (59.8%) son activos, lo que indica que de 15 años en adelante la población está más apta para trabajar en Honduras, lo cual coincide con las investigaciones que ha realizado la Organización del Trabajo (OIT) que indica que la fuerza laboral deberá estar conformada por la población mayor de 15 años.
- El total de asalariados en 2015 fue de 1,695,792, del total de asalariados el 80% (1,364, 755) son asalariados privados, mientras que 13% (231,671) son asalariados públicos y un 6% (99,366) son asalariados domésticos, lo cual refleja que el sector privado es el mayor generador de empleo asalariado en el país.
- Al analizar los asalariados por actividad económica se observa que del total de asalariados del país el 20% se emplea en la agricultura, ganadería, silvicultura y pesca, en el comercio está el 13%, en la industria manufacturera el 16.4% y servicios con un 19.7%. Estas cuatro ramas de actividad concentran el 69.1% de los asalariados.
- En Honduras, el 12.1% de las personas mayores de 15 años, no sabe leer ni escribir, la tasa de analfabetismo continúa siendo mayor en la población del área rural (18.8%), sin embargo, afecta en igual proporción tanto a hombres (12.1%) como a mujeres (12.1%).
- El nivel de concentración del ingreso está en pocas personas, mientras que los que ganan menos de un salario mínimo representan una alta concentración de personas 65% del total de ocupados los que ganan más de 4 salarios mínimos son alrededor de 0.9% del total de ocupados.
- Entre los países cuyo incremento del salario mínimo real ha superado al promedio ponderado de la región destaca Honduras, con el alza más elevada. Para el año 2016 Honduras se mantiene como el país con el segundo salario mínimo más alto de Centroamérica.

- Los problemas de empleo continúan prevaleciendo en el país, se observa que los problemas de empleo aumentaron alrededor de 17.45%, al pasar de 45.5% en 2014 a 62.95% en 2015, mientras que el total de los jóvenes con problemas de empleo fue de 71.2 %, notándose un crecimiento importante en el desempleo de los jóvenes.
- Los jóvenes entre 12 y 30 años que no estudian ni trabajan, son 805,197 jóvenes (20.5% de la PEA total y 24.6% de la PEA juvenil), siendo las mujeres las que más se encuentran en esta situación (646,962).
- La pobreza total en el año 2015 fue de 63.8%, lo anterior demuestra que este indicador sigue siendo elevado y produciendo cierta desigualdad entre los estratos de población que tienen estas carencias.